

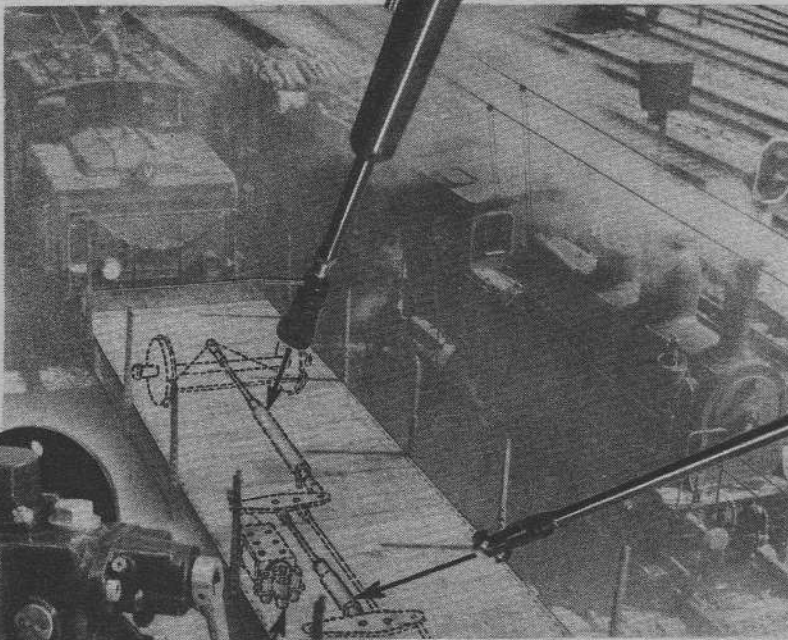
UNE
INAUGURATION

1945 · YVERDON · SAINTE-CROIX

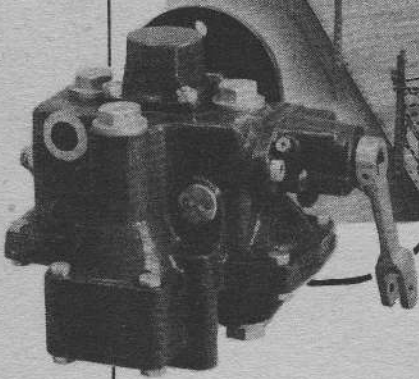
APPAREILS DE FREINAGE

pour chemins de fer et tramways

STOPEX
RÈGLEUR
AUTOMATIQUE
DE TIMONERIES
DE FREINS



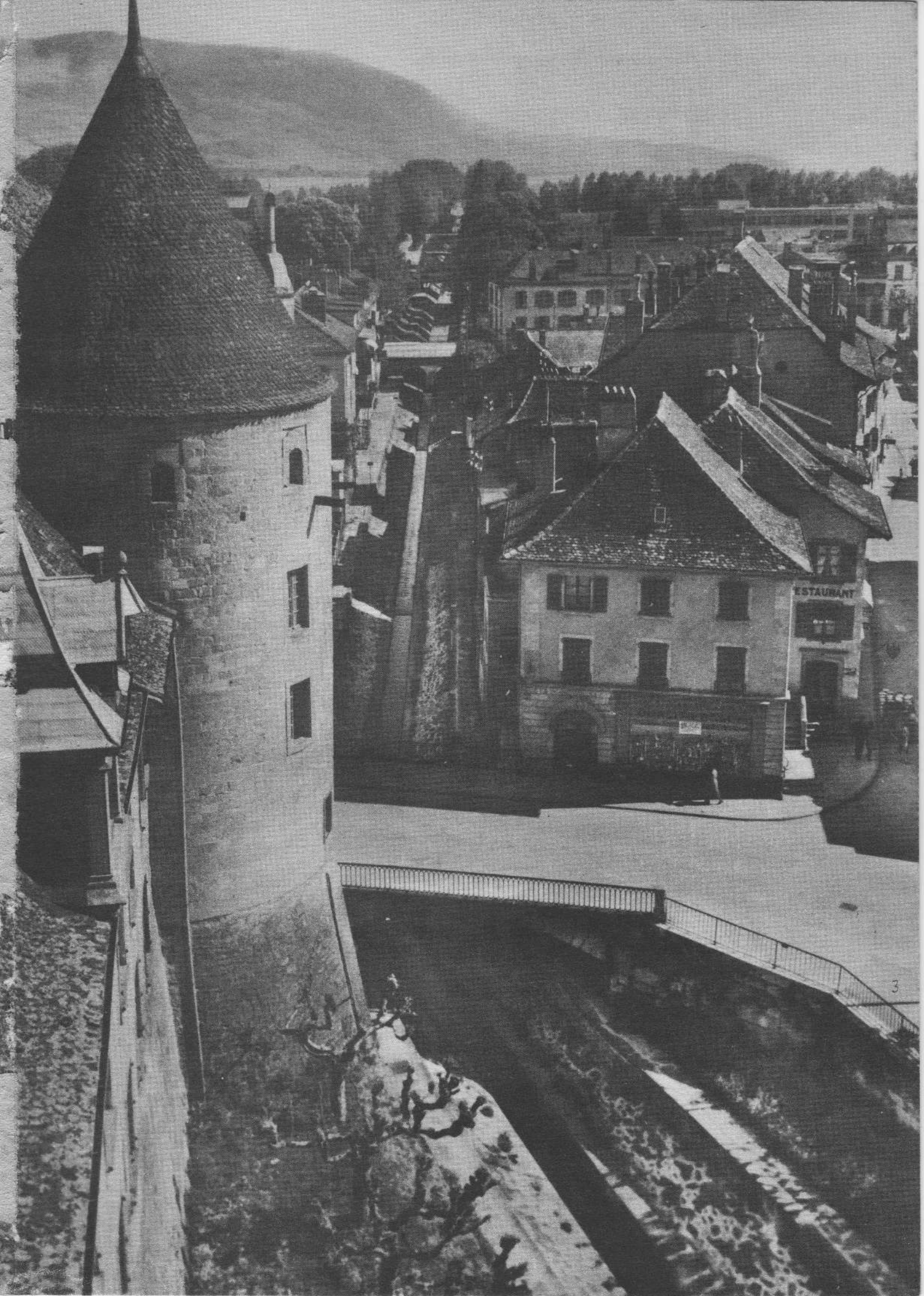
TUSTOP
APPAREIL POUR
LE FREINAGE
A TARE ET
A CHARGE



TRIPLE VALVE
CHARMILLES
A TROIS POSITIONS

CHARMILLES

Ateliers des Charmilles S. A. Genève





JUS DE POMMES

Le Nectar

du verger vaudois!...

CIDRERIE D'YVERDON

Tous travaux
de charpente
et de menuiserie

LOUIS BEAUVERD

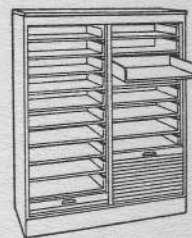
Maitrise Fédérale

YVERDON Téléphone 2.31.47

Armoires de bureau

toutes grandeurs

SCHULZ & C^o
YVERDON



DÉMÉNAGEMENTS

par voitures capitonnées, exécutés
avec le plus grand soin par

Eug. Girardet camionnage officiel, garde-meubles
Rue des Remparts Yverdon



Savonnerie

H. & M. PÉCLARD - YVERDON

Entreprise de

vitrierie

en tous genres **Miroiterie**

Vitrierie
BONZON
YVERDON

Glaces pour autos
Glaces pour vitrines
Agencements
Réargenture de glaces
Encadrements
Verres à vitres
Verres spéciaux

Produits métallurgiques

Tout pour :



l'entreprise
le bâtiment
l'artisanat
l'agriculture
le ménage

Chimag

**LA MAISON SPÉCIALISÉE
dans les produits agricoles**

La maison de confiance

Engrais - Amendements

Spécialités alimentaires pour le
bétail et la volaille

Spécialités vétérinaires

Produits antiparasitaires

Désinfectants - Graisses - Huiles



CHIMIE AGRICOLE S.A. YVERDON

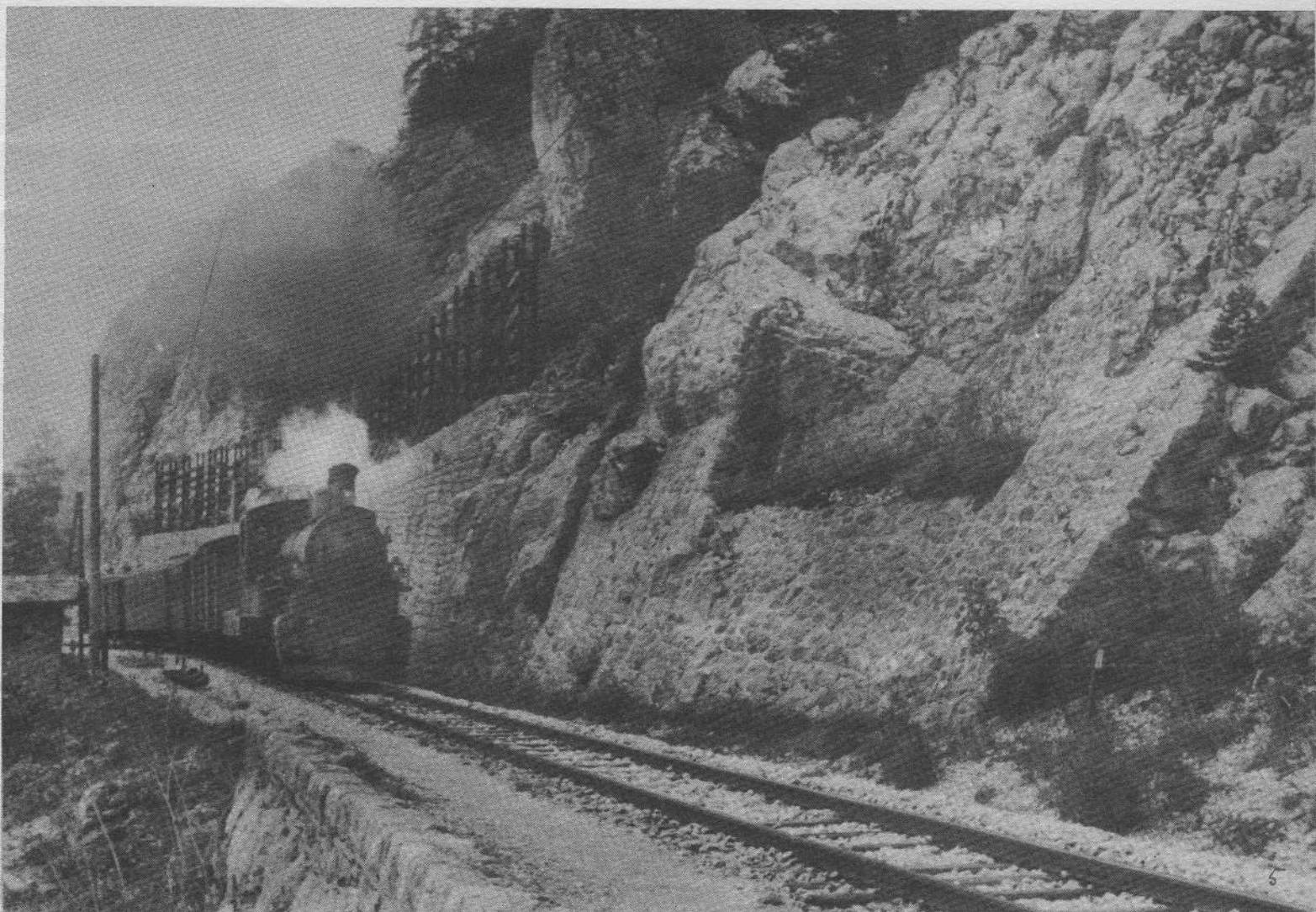
Rue d'Orbe 4

Téléph. 2.24.50

1945 C'est une grande année pour la Compagnie d'Yverdon-Ste-Croix. L'année de l'aboutissement des efforts dépensés par les promoteurs pour la menée à bon port de l'entreprise de l'électrification, au milieu des difficultés incessantes, et naissantes à chaque pas, causées par la situation économique de la dernière période de guerre. Le 25 janvier 1945 fut la journée officielle d'inauguration de la traction électrique.

C'est une page qui se tourne. Le train inaugural emportant ses invités vers Ste-Croix, pour un voyage qu'ils n'oublieront pas, ouvrait une ère nouvelle pour l'exploitation.

La traction à vapeur a vécu. Adieu « Aliénor » on ne te verra plus, comme sur notre photo prise au haut des Rapilles de Baulmes, traîner péniblement et consciencieusement ta petite famille de wagons chargés, au rythme saccadé de ta bruyante respiration trop courte. L'automotrice silencieuse, puissante et rapide te succède. Bonne vieille locomotive, chère vieille « Aliénor » adieu !



Les belles porcelaines
 Les articles de voyage
 La broserie fine

LES JOUETS

s'achètent
 avantageusement au

**Bazar
 d'Yverdon**



E. PILLEVUIT

Une fourrure de qualité
 à prix avantageux s'achète au
Comptoir de fourrures

Yverdon Mme Knabenhans

Grand choix
 de manteaux, jaquettes, renards, capes, cols, etc.

La qualité, l'élégance, les prix avantageux,
 font la réputation du

Comptoir de fourrures

Yverdon Mme Knabenhans Rue du Lac 2 1er étage

Grand choix o Transformations

Près de la gare

Rue du Lac 39

- + Livres (toutes les nouveautés)
- + Journaux et revues
- + Articles de papeterie (stylos, porte-mines)
- + Fournitures de bureaux

Librairie
 Papeterie
 Centrale

Charles CHAPUIS

(successeur de Vetter) Téléphone 2.20.91

COUPELLERIE

ORFÈVRERIE

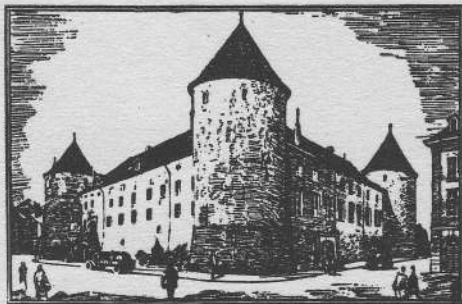
P. Schneider

Rue du Lac 24

Yverdon

Maison fondée en 1905

Machines à coudre **BERNINA**



PETITAT & Cie

Vins en gros - Yverdon

J. Pérusset

MAITRE PHOTOGRAPHE

Rue de la Plaine 16

Yverdon

Téléphone 2.29.29

- { Portraits
- { Photo technique

G. GANDER

Yverdon

Rue du Lac 44

Téléphone 2.23.90

Droguerie
 Herboristerie
 Couleurs
 et vernis
 Verre à vitres

Timbres escompte



La montre qui marche, chez



**HORLOGERIE
 BIJOUTERIE**

A. ROCHAT
 . LAC 49 .

Alliances
 gravure
 faite
 de suite

YVERDON



Marcel CHAPUIS

1, Rue du Lac Yverdon

FABRIQUE DE PARAPLUIES

Maison fondée en 1869

Maroquinerie

Articles de voyage et de sports

Spécialité de parasols

de balcons

et jardins

Non, nous ne verrons plus les familières locomotives du Ste-Croix. Versons un pleur sur elles. Les vieux, qui voyaient des champs, régulièrement aux mêmes heures, et depuis un demi-siècle, ce panache blanc qui s'allongeait derrière le convoi en soulignant un paysage qui est toute leur vie, regretteront cette disparition. C'est le signe d'une bonne nature, que de s'attacher aux choses qui nous accompagnent au long de notre pérégrination humaine. Aussi n'étaient-ils nullement ridicules, ceux qui, le jour d'inauguration, devant les gares décorées, essuyaient une larme furtive à l'arrivée du nouveau train triomphal.

Il y a des choses qui ne changeront pas, les équipes de la voie : voici l'équipe 1, sous la direction de M. Jean Eymann, de Vuiteboëuf, qu'on voit tout à droite.





L'entrée en service de la traction électrique n'a pas nécessité de bouleversement dans le personnel de la Compagnie. Mécaniciens et chauffeurs se sont adaptés à la nouvelle conduite. Quant aux contrôleurs, leur tâche demeure la même. Voici M. William Maulaz, « l'ange gardien de la ligne » comme l'appellent ses collègues. Il est chef de train. Il est entré au service de la Compagnie en 1913. C'est un visage bien connu du public.

Photo sur la page à droite: Quelque chose qu'on ne verra jamais plus: les locomotives éructant vapeur et fumée en manœuvrant près du dépôt (qui est ici en cours de transformation pour recevoir les automotrices qui n'étaient pas encore arrivées au moment où cette photo fut prise).

Le magasin renommé par ses bonnes qualités

*Un aperçu
de nos rayons*

Tissus - Bas
Lingerie - Tabliers
Layette - Foulards
Mouchoirs
Chemises
Cravates
Chaussettes
Bretelles
Trousseaux

VOGUE
LA QUALITÉ AVANT TOUT

Fahud & Cie
Place Pestalozzi 5
Yverdon

**Pour tous vos travaux à la machine,
correspondance, circulaires, etc.**

**DACTYLE-
OFFICE** Téléphone 2.23.69

Mlle Isabelle Rouiller
Rue des Remparts 6 Yverdon
(Immeuble du Crédit Foncier Vaudois)

Leçons de sténographie, dactylographie,
comptabilité, dans la journée et le soir
Régénération des rubans de machines à écrire

Recouvrements

**Contentieux
Concordats**

Représentation devant
toutes instances juridi-
ques - Renseignements
Affaires immobilières
Remises de commerces

Etude Herbert Duvoisin

Agent patenté
Agence intermédiaire autorisée par l'Etat
Rue du Casino Yverdon Téléphone 2.27.41

Buffet ★ ○ ★
de la Gare ○ ○

YVERDON
R. Péclard

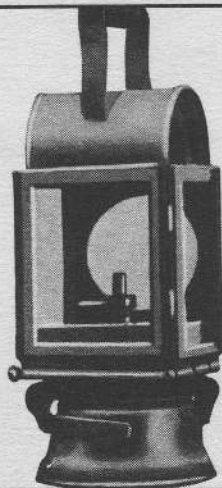
Pharmacie

Perret YVERDON

H. Couchepin, gérante

Rue du Lac 42

Téléphone 2.21.07



G. BARBEY

Fabricant

Baulmes

Téléphone 3.41.25

Fournisseur des C. F. F.
et des chemins de fer privés

Restauration

Spécialités

Vins de premier choix

Hôtel BEAU-SITE

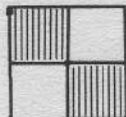
LES RASSES Tél. 6.24.05
L. Bolens

HOTEL CHASSERON

Restauration

Bonne cave

sur les Rasses Altitude 1611 m
Téléphone 6.23.88
M. Bolens



Téléph. 2.20.58

Pierre DECOPPET

YVERDON

Tout pour la construction

Ciment, chaux

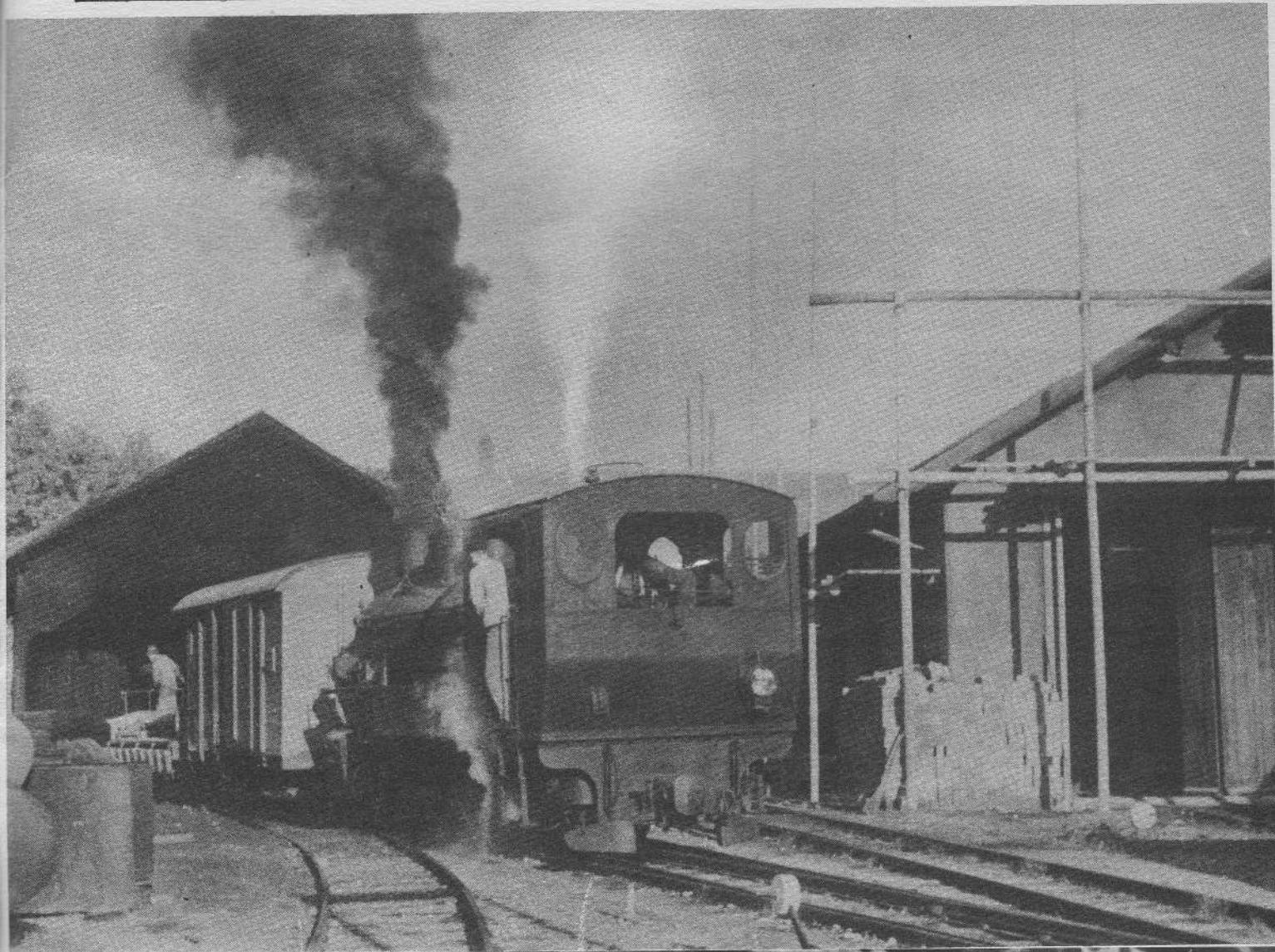
Carrelages et faïences

Produits techniques

Panneaux

en fibres de bois

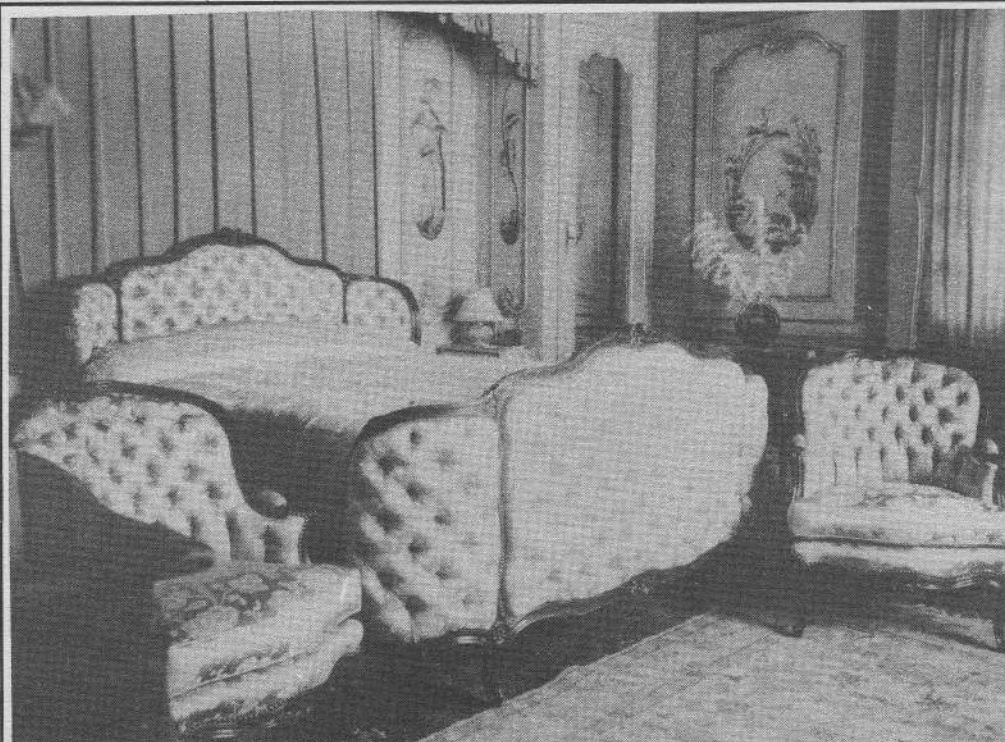
Paratec



C'est M. Maurice Cornu que vous voyez ici, le chef-mécanicien de la Compagnie, entré en 1899. C'est un bel état de service. Il vient de prendre sa retraite.

Il disparaît de son dépôt en même temps que ses chères locomotives. Il les connaissait bien, ses machines, et dans les coins encore. Il savait toutes leurs faiblesses, leurs manies, les particularités de chacune. Il avait connu les anciennes locomotives, aux noms qui sont restés dans les mémoires des plus de trente ans : La « Reine Berthe » le « Major Davel » et « Olivier ».

Il n'a pas voulu nouer connaissance avec les nouvelles automotrices. Par solidarité avec Aliénor, et les « rhétoriques » il s'en est allé, lui aussi, après avoir accompli comme elles, une belle, longue et consciencieuse carrière.



**Ameublements
anciens
et modernes**

Antiquités

REYMOND

frères

YVERDON

Devis et dessins
sur demande

M. Constant Bally, est chef de bureau et du contrôle. Il est entré en 1912 dans les bureaux de la Compagnie. Il a suivi la filière. Il fut d'abord commis, puis contrôleur, commis de gare et préposé à l'administration de l'exploitation. C'est un collaborateur très apprécié de la direction et du personnel, et un visage bien connu à Yverdon.



Electrification

de la ligne du chemin de fer d'Yverdon à Ste-Croix

Par M. Henri Gavin, directeur

Le désir de se déplacer rapidement, confortablement, est aussi vieux que le monde, car si les anciens n'ont pas connu les perfectionnements de la technique moderne, ils ont souvent laissé leur imagination les emporter par terre, par mer ou dans les airs, au moyen d'inventions plus fantaisistes les unes que les autres. Il y a un siècle environ que ces rêves ont commencé à devenir des réalités, par la création des chemins de fer.

C'est à la vapeur qu'on fit appel pour remorquer les premiers trains, car c'était la seule source d'énergie mécanique pratiquement utilisable à l'époque. Mais il est piquant de relever que des essais de traction électrique ont été faits également au début du siècle dernier, sans grand succès tout d'abord. A mesure que l'électricité prenait droit de cité dans le monde, qu'elle s'introduisait dans toutes les branches de l'activité humaine et qu'elle améliorait, simplifiait et développait les conditions d'exploitation des industries qui faisaient appel à ses services, elle devenait une concurrente très sérieuse de la vapeur.

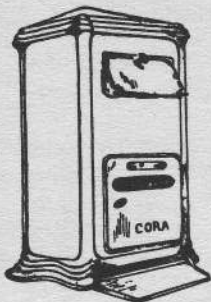
Les entreprises de transport qui n'adoptèrent pas dès l'origine la traction électrique sont en général restées très longtemps fidèles aux robustes locomotives à panache de fumée et de vapeur et les raisons

sont diverses. L'électrification d'une ligne existante entraîne de gros frais ; le charbon était abondant et bon marché, jusqu'à la première guerre mondiale tout au moins ; la concurrence de la route donnait à réfléchir, avant de s'engager dans des transformations dont le rendement financier pouvait apparaître problématique à certaines époques.

La période tragique que nous avons vécue a mis en évidence de façon toute particulière l'importance économique des transports en commun. Mais si ces transports sont susceptibles de rendre de réels services, il faut aussi leur donner des conditions d'exploitation qui leur permettent d'accomplir leur tâche à la satisfaction des usagers du rail.

C'est ainsi que nombre de chemins de fer secondaires, suivant l'exemple des chemins de fer fédéraux suisses, ont fait peau neuve ces dernières années et ont, par un rajeunissement radical de leurs installations, cherché à adapter leur trafic aux besoins de notre époque.

Ce que l'on peut attendre du remplacement de la traction à vapeur par la traction électrique est trop connu pour qu'il soit nécessaire d'insister. La souplesse de l'exploitation est grandement facilitée, la propreté, le confort, la rapidité invitent au voyage



Fourneaux
Potagers
Calorifères

pour tous combustibles

Réparations
et transformations

Willy BERCHER

Poëlier-fumiste

Téléphone 2.23.39 Rue du Valentin 50 Yverdon

Pour votre **bicyclette**
une seule adresse :

V^e René Calame

succ. R. Cuendet Yverdon

Magasin Pont de Gleyres Tél. 2.26.33 Atelier Rue de Neuchâtel

Au Tigre Royal

Ed. Michaud *foureur*

Yverdon

Rue de la Plaine 41

La qualité
et ses prix



"LE WINK"

Fabrique de conserves

Ischy & fils

Les Tuileries de Grandson

**Halle aux Cuirs
D'YVERDON**

Alfred Jutzeler Gros Détail
Valentin 10 Téléphone 2.21.55

Cuirs, Fournitures, Machines

Outils

Courroies de transmissions

Achats de cuirs, peaux bruts
et sauvagines

CERCUEILS

Grand choix en magasin. Ordinaires.
Toiles tendues. Capitonnée et chêne.
Livraison à domicile et mise en bière
gratuite, ville et campagne.

Ed. Marendaz, fabricant
charron

Philosophes 21, Yverdon Tél. 2.24.66

Dépôt à Ste-Croix, maison THÉVENAZ,
Buffet de la Gare. E. SIMON préposé.

MICHOUD

frères

ÉBÉNISTERIE

Yvonand

Téléphone 3.21.95



Auguste Wuille

Maison fondée en 1853 YVERDON

- Reliure de luxe et ordinaire
- Encadrements en tous genres

Maison Rouge 5 Téléphone 2.23.44

ECUSSON VAUDOIS

A. Curchod, chef de cuisine
Téléphone 2.20.76

Vins de premier choix

Cuisine soignée

Salles de sociétés

P. Eternod

Matériaux de construction

Charbons

Mazout

Yverdon

et le déplacement est moins fatigant pour l'homme d'affaires que lorsqu'il est au volant de son automobile, par tous les temps.

Les difficultés considérables rencontrées au cours de la guerre dans le domaine des approvisionnements en charbon ont fait ressortir encore plus nettement les avantages de la traction électrique, et c'est pourquoi la Compagnie du chemin de fer d'Yverdon à Ste-Croix s'est à son tour décidée à renouveler son matériel roulant.

Le choix s'est porté sur des automotrices d'une puissance horaire de 600 ch. à la jante, alimentée directement par le réseau des chemins de fer fédéraux suisses, sous 15000 volts, 16 $\frac{2}{3}$ p/s.

Les caractéristiques générales de la ligne et des machines sont les suivantes :

Données générales sur la ligne :

Ecartement de la voie	1000 mm
Longueur totale de la ligne	24,167 km
Rampe maximum	44 ‰
Vitesse maximum de marche	65 km/h
Genre de courant	monophasé
Fréquence	16 $\frac{2}{3}$ p/s

Données générales sur les automotrices :

Longueur totale entre tampons	18790 mm
Hauteur totale (sans le pantographe)	3250 mm
Hauteur du carter de l'engrenage au-dessus du rail	120 mm

Poids :

Partie mécanique	23 t
Partie électrique	13 t
Divers	1 t
Total	37 t

Nombre de places assises	56
Charge utile, environ	5 t
Poids total en charge	41 t
Charge remorquée	40 t
Poids total du train en charge	81 t

Freinage des automotrices :

- Frein à air comprimé
- Frein à main
- Frein électrique par récupération.

L'aménagement intérieur a été conçu de façon à offrir le maximum de confort aux voyageurs. De larges baies permettent de mieux jouir du paysage, sans être incommodé par des escarbilles comme ce fut le cas avec la vapeur. Les sièges de 3^e classe sont en simili-cuir, d'une exécution semblable à ceux des autocars.

Le poste du mécanicien comprend un pupitre groupant tous les appareils et instruments pour la commande et le contrôle du véhicule. Le mécanicien est assis sur un siège dont la hauteur et la position sont réglables.

La ligne de contact représentait un problème délicat, du fait de la grande pénurie de cuivre. Il a fallu se contenter de fil bimétallique de 80 mm² formé d'une âme d'acier et d'un revêtement de cuivre. Un tel fil est rigide par nature et d'autre part, il apparaissait intéressant de limiter au minimum l'usure de la couche de cuivre. Le système adopté semble bien répondre au but recherché. Il s'agit d'une suspension caténaire inclinée, en courbe et en alignement. La suppression de toute suspension verticale et de toute retenue latérale donne une très grande élasticité à la ligne, qualité qui doit diminuer considérablement l'usure et les parasites radiophoniques, surtout avec l'emploi de frotteurs en charbon au pantographe.

La transformation d'un système de traction à l'autre ne va pas sans de nombreux travaux accessoires. C'est ainsi qu'il a fallu remplacer sur les voitures à voyageurs le chauffage à vapeur par des radiateurs électriques, l'ancien éclairage à l'acétylène par des lampes électriques, agrandir le Dépôt d'Yverdon de façon à pouvoir y pénétrer avec des lignes à 15000 volts, abaisser la plate-forme des tunnels pour gagner de la hauteur, et en étancher les voûtes pour éviter les méfaits des infiltrations d'eau. Enfin, on a saisi cette transformation générale pour remplacer le frein à vide par un frein à air comprimé, modérable au serrage et au desserrage, de façon à n'avoir qu'un compresseur sur l'automotrice, à l'exclusion de la pompe à vide.

La transformation du frein était particulièrement indiquée à cause de l'utilisation d'un freinage électrique qui réduit considérablement la durée d'emploi du frein mécanique. La ligne ayant la pente dans le même sens sur toute sa longueur (24 km), un freinage à récupération d'énergie présentait des avantages tout-spéciaux et le système adopté, à caractéristique dérivation, donc à la vitesse constante pour une position donnée du contrôleur, s'est révélé très simple dans son application pratique et très intéressant au point de vue économique, car, à côté de la récupération proprement dite d'énergie, il faut compter la réduction considérable de l'usure des sabots et la marche parfaitement régulière et douce des convois à la descente.

Cette électrification a pu être terminée au moment où la situation devenait des plus critiques pour la traction à vapeur. Il a été possible dès l'introduction de la traction électrique (25 janvier 1945) d'améliorer un peu l'horaire ; avec l'horaire d'été 1945, le nombre des trains a été doublé par rapport à la traction à vapeur. Si ce résultat a pu être obtenu en pleine guerre mondiale, on le doit aux efforts remarquables de l'industrie suisse qui, malgré toutes les difficultés, a continué à livrer du matériel de qualité, a perfectionné sans cesse ses produits et a trouvé des solutions lorsque décidément les matières premières usuelles faisaient défaut. Il y a donc lieu de relever pour terminer que l'équipement électrique des automotrices, avec dispositif de freinage électrique à récupération, a été fourni par la Société anonyme Brown Boveri & Cie à Baden ; la partie mécanique des véhicules, avec caisse en tôle soudée a été exécutée par la Société industrielle suisse à Neuhausen qui a également voué tous ses soins à l'aménagement intérieur des automotrices. La ligne de contact à suspension caténaire inclinée, donnant une grande élasticité et une légèreté de construction très plaisante à l'œil, a été montée par la Maison Kummeler & Matter, à Zürich. Les automotrices sont équipées du frein différentiel Westinghouse, tandis que les remorques ont un frein automatique modérable avec une nouvelle triple-valve des Ateliers des Charmilles à Genève. Les réfections des tunnels ont été faites par l'Entreprise Bollini à Baulmes et celles du Dépôt d'Yverdon par l'Entreprise Petitpierre à Yverdon. Il n'est pas possible, dans le cadre de ces quelques lignes, de citer tous les fournisseurs qui à titre divers ont contribué à la réalisation de cette électrification qui va donner un renouveau de vie au chemin de fer d'Yverdon à Ste-Croix dont les services avaient déjà été appréciés pendant un demi-siècle, mais tous ont droit à la reconnaissance de la population desservie par la ligne.

Hôtel-Restaurant du *Paon* Yverdon

Famille Fallet

ART FUNÉRAIRE

ULYSSE DUBY Marbrier diplômé

Etudes de projets et monuments hors série

Rue de Chamblon 48 - YVERDON - Téléphone 2.29.43

Teinturerie d'Yverdon

ALFRED EHINGER

YVERDON
Rue des Moulins 19

STE-CROIX
Rue Centrale 25

Café
Restaurant **DE LA GARE**

Sa restauration à toute heure
et ses vins

Chambres depuis
Fr. 3.-

A. Thévenaz, propriétaire
Ste-Croix
Téléphone 6.24.80

CASINO

Yverdon

DANCING

tous les jeudis
et dimanches

H. Agassiz

Oxygène, Air comprimé, Hydrogène,
Oxygène médicinal
des Usines d'Oxygène et d'Hydrogène S. A.
à Lucerne

Acétylène dissous
de la Société suisse de gaz industriels S. A.
à Renens

Dépositaire pour le nord du Canton :

Frédéric Dubath

19, rue de la Maison Rouge Yverdon Téléphone 2.25.09

Bois et charbons, Matériaux de construction
Toutes fournitures pour la soudure autogène

Imprégnation de poteaux, Yverdon

P. DECOPPET

- Poteaux pour lignes électriques,
chemins de fer, P.T.T., etc.

Imprégnés au sulfate de cuivre

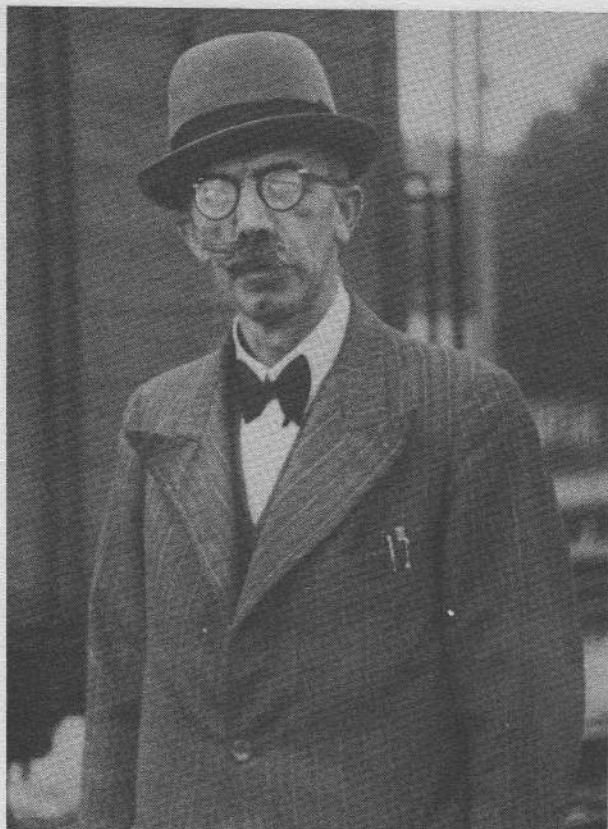


Photo en haut : C'est M. Louis Roulet, le cantonnier garde-voies, que vous voyez ici, appuyé à sa petite maison de la halte de Trois-Villes. C'est le garde des Rapilles. Il vit là-haut, heureux et tranquille loin des vains bruits du monde.



Photo à gauche : Tous les usagers de la ligne connaissent le sympathique visage de Mme Marendaz, chef de gare de Six-Fontaines, qui prit sa retraite en 1942, après 40 ans de service. Elle a pris sa retraite, oui, mais n'a pas pour autant abandonné sa jolie petite gare, puisqu'elle y habite aujourd'hui, auprès de sa fille qui a pris sa succession. C'est pourquoi, le jour de l'inauguration officielle, les membres de l'Administration du Chemin de Fer Yverdon-Ste-Croix ont pu serrer cordialement la main de Mme Marendaz, toute émue.

Nous les voyageurs, nous dirons un mot à Mme Marendaz : merci, oui, merci pour tout le goût dont elle fait preuve en maintenant tout au long de l'année sa petite gare très joliment fleurie. C'est un agrément pour l'esprit et un enchantement pour les yeux dont nous lui sommes reconnaissants.



M. Paul Aubert est l'ancien caissier-comptable de l'Administration du Chemin de Fer Yverdon-Ste-Croix. Il avait commencé sa carrière en 1905, et s'est retiré en 1944. Retiré, c'est une façon de parler, car M. Aubert, encore aujourd'hui, se rend presque chaque jour au bureau où il travaille quelques heures. Histoire de ne pas perdre contact avec ce qui a fait toute sa vie.

Toutes vos machines et matériel agricole par

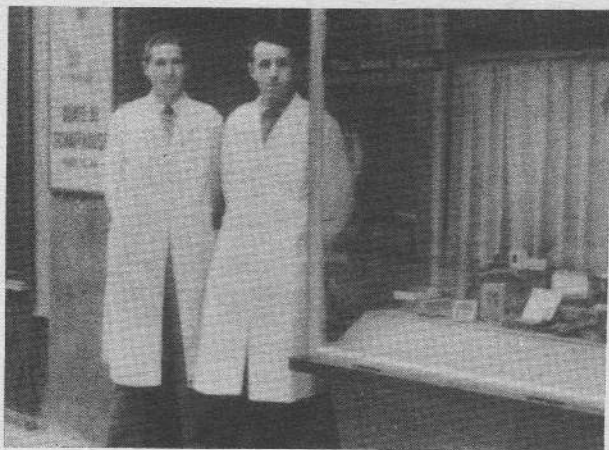
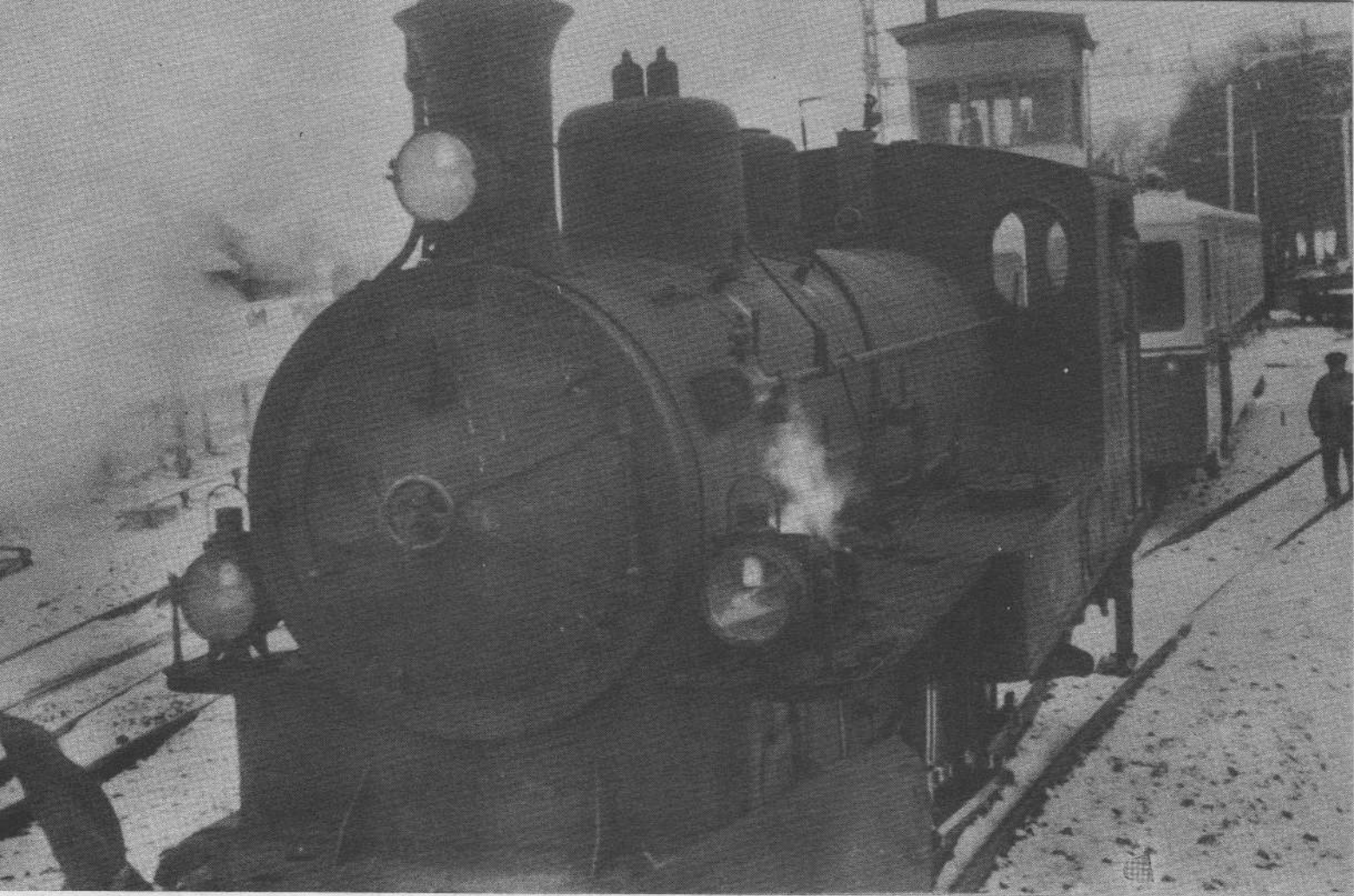
Mottaz
FRÈRES, SA YVERDON

Plaine 5 Tél. 2.26.12

Photo sur page de droite : Un très joli instantané, pris le jour de l'arrivée de la première automotrice à Yverdon : Aliénor conduit, toute pleine de sollicitude, la nouvelle arrivée au dépôt. C'est pour elle un dernier jour de gloire.



M. Alfred Girardet est l'actuel chef-mécanicien et de dépôt. Il a succédé à M. Cornu. C'est un spécialiste de la traction électrique, qui travailla aux ateliers d'essais de Brown Boveri à Baden, avant de venir à Yverdon au service de la Compagnie, l'an dernier. Ce croquis a été pris lors de l'arrivée en gare d'Yverdon de la première automotrice, pendant les opérations de déchargement.



Toujours *bien servi* par la

DROGUERIE DU MARCHÉ

Grivet & Marguerat
Rue du Milieu 33 Yverdon

Service à domicile - Expéditions
Téléphone 2.27.35 Timbres escompte

Pour un bon collier
Des réparations soignées
Couvertures, bâches en tous genres
Jolis sacs de voyage
Ceintures en cuir

*adressez-vous
à la sellerie*

A. REYMOND

Yverdon
En face de la gare
Téléphone 2.28.86

Tout pour le bureau

Librairie
Papeterie **MUTRUX**
Yverdon Téléphone 2.30.25

Café du Commerce

Vins de choix
Villette Hôpital de Sion
Téléphone 2.21.08 M. Thévoz



M. Emile Oberli, mécanicien, depuis 1913 conduit les locomotives de la Compagnie sur le trajet toujours le même de 24 km. simple course. Pensez-vous qu'il connaît son parcours sur le bout du doigt ? A supposer qu'il ait accompli seulement en moyenne une course aller et retour chaque jour, cela représente pour ses 32 ans de service le total appréciable de... 584.000 km. M. Oberli, comme ses collègues mécaniciens René Dumas et Otto Bolliger, a passé de la conduite à vapeur à la fonction de wattman. Plus de charbon, plus de mains sales, plus d'yeux cerclés de suie, mais plus de feu qui rougeoit dans le foyer, plus de ces jets de vapeur ou de fumée, de ces halètements puissants qui donnaient à la mécanique quelque chose de vivant. Au pupitre de conduite des confortables automotrices, les mécaniciens du Ste-Croix, sont devenus des fonctionnaires propres. S'ils portent encore des habits de travail, c'est pour la forme. Mais les salopettes ont maintenant des plis...

HENRI CORNU

vins en gros

Yverdon Rue Roger de Guimps 3

**FRÉDÉRIC
HANI**

Maison Rouge 27
Yverdon Tél. 2.29.10

Menuiserie mécanique
Fabrique de cercueils en
tous genres,
luxé et ordinaire
Grand choix en magasin

TUILERIE D'YVONAND

Dutoit & Cie

JEAN HUGLI

Architecte SIA

YVERDON

Aimez-vous la nature
le bon vin, la friture ?

*Allez à Yvonand
chez BURNAND*

Hôtel de la Gare

HOTEL DU CENTRE

vis-à-vis de la gare

Yverdon

Téléphone 2.20.56

P. Frossard

HOTEL DU PORT

+ Chambres confortables
+ Vins au choix

Téléphone 2.20.68
Mme Gardon

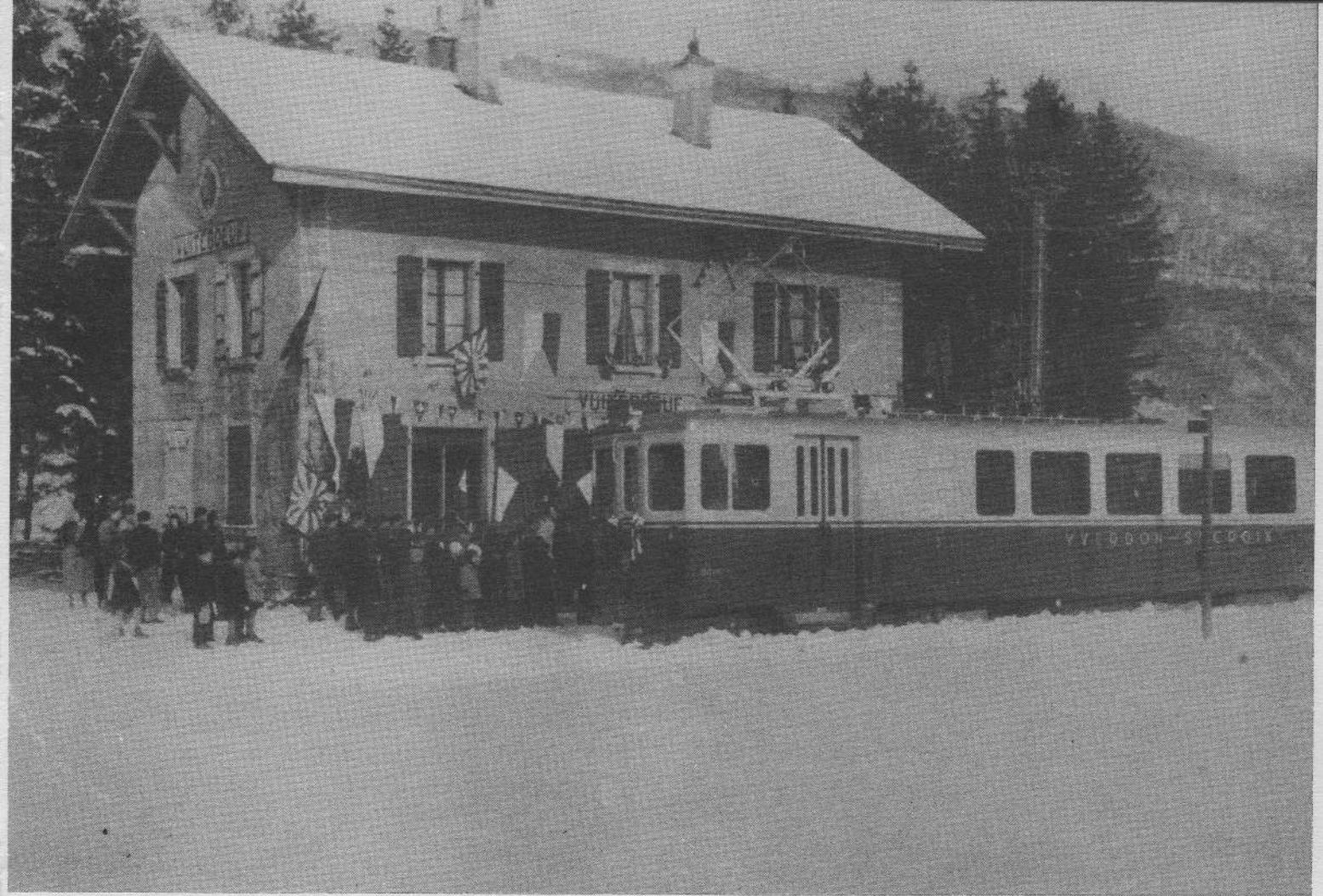
Le salon en vogue **G. BAUD**

Coiffeur Rue du Lac 22 Yverdon
Téléphone 2.28.82

Représentant rasoirs électriques toutes marques
de fr. 36.- à 115.-

Réparations Echanges Démonstrations
Ouvert le dimanche

Parfumerie
Tabacs
Cigares



L'arrivée du train officiel à Vuitebœuf, le 25 janvier 1945.

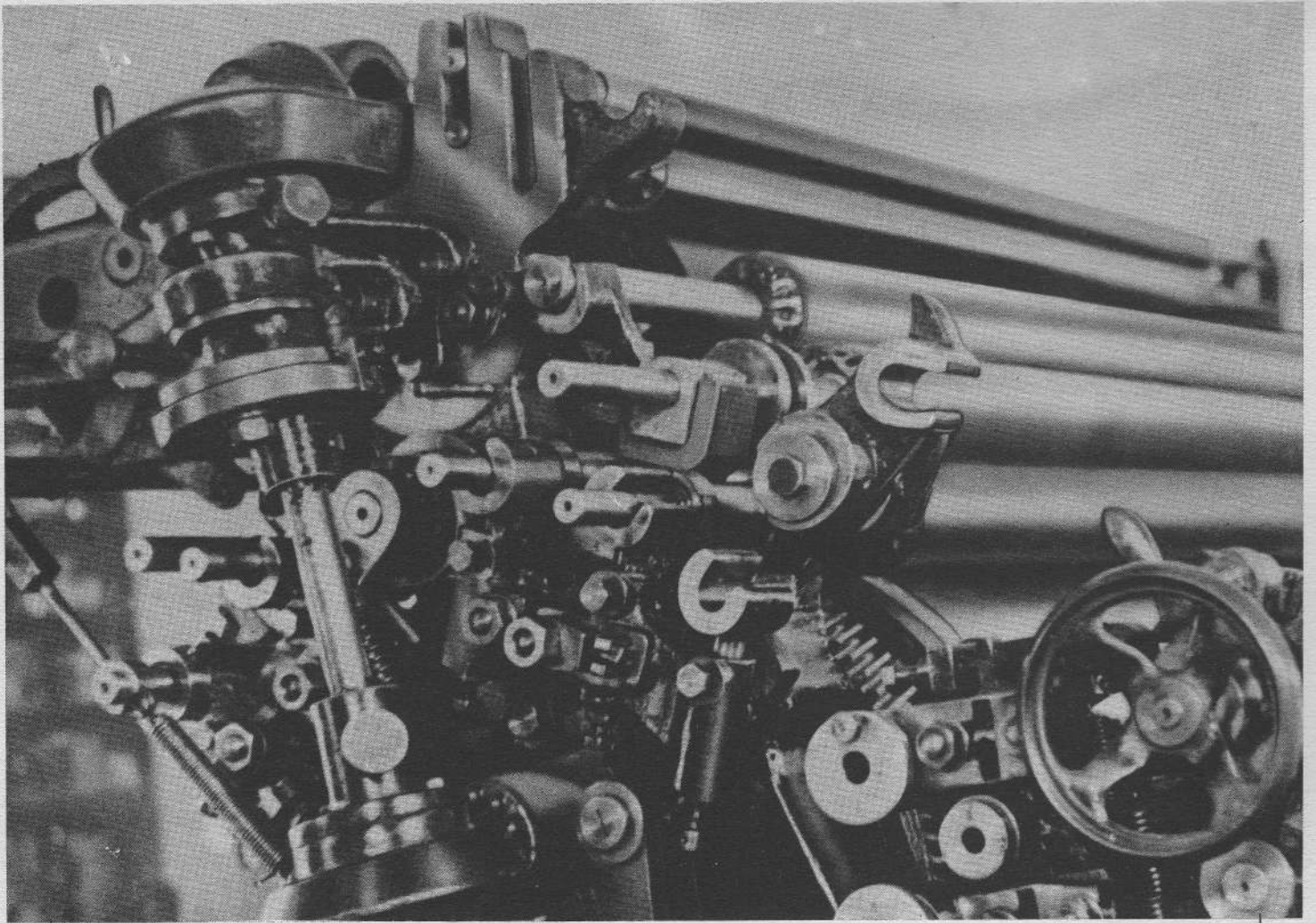
SOCIÉTÉ COOPÉRATIVE *Yverdonnoise*
DE CONSOMMATION

Ses divers services : Epicerie - Vins - Boulangerie - Pâtisserie
Bonneterie - Mercerie - Bois et combustibles

Tous vos achats aux
GRANDS MAGASINS GONSET S. A. YVERDON

Hôtel de Londres
Yverdon
Café-Restaurant

Chambres confortables
Téléphone 2.21.60
Famille Hochuli, propriétaire



REMPARTS S.A.

YVERDON

LA GRANDE ET BELLE IMPRIMERIE DU NORD DU CANTON

TYPOGRAPHIE - OFFSET

QUALITÉ - PRIX

DIRECTION: PIERRE RIGO



L'arrivée du train inaugural était saluée à chaque gare pavoisée, par les élèves des écoles, qui chantaient pour célébrer l'événement. Les représentants des autorités communales des villages intéressés au trafic de la ligne, prenaient place à chaque station auprès des invités. Partout, atmosphère de fête. Le temps, même, s'était mis à l'unisson de l'allégresse générale.

Sur notre photo en haut, ce sont les enfants de Valeyres et de Montagny qui regardent de tous leurs yeux la belle automotrice toute neuve. En bas, sous la direction de M. Liardon, instituteur à Champvent, ce sont ceux de Champvent et d'Essert, qui se préparent à chanter.



PAUL DUPERREX photographe

Place Pestalozzi 10 Téléphone 2.27.77 Yverdon

Photos pour publicité, industrie, technique
Portraits - Travaux pour amateurs

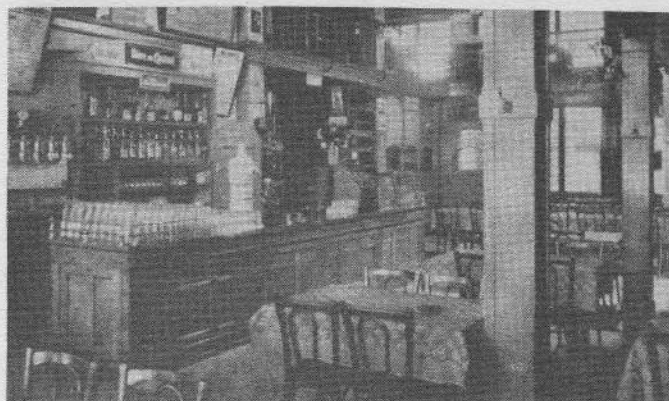


LOUIS ROULET VINS

Yverdon

Rue du Four 20

Téléphone 2.24.40



MAISON DU PEUPLE

YVERDON

Les spécialités maison
es concerts
amedi et dimanche
e recommande

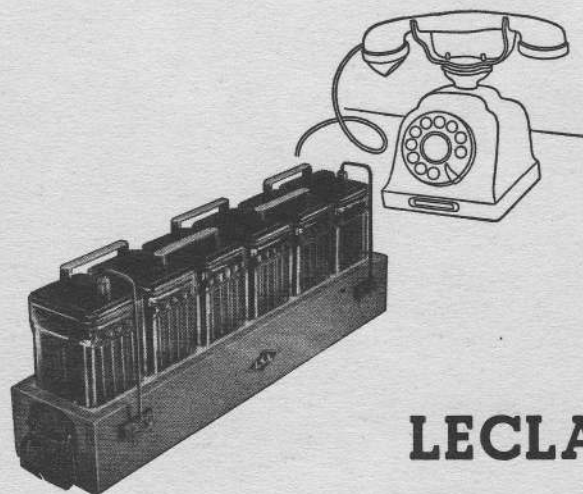
La Direction
Téléphone 2.21.17

Tuileries Briqueteries **BARRAUD & C^{ie} s.a.** Bussigny - Eclépens
Maison fondée en 1859 Chavornay
Yverdon

La plus ancienne de la Suisse romande, celle fournissant le choix le plus complet
de tous produits en terre cuite

Spécialités: Tuiles en tous genres

A la même adresse: **CANAUX DE CHEMINÉES VULCAIN S.A.** { Fabrique de canaux cheminées à double parois en aggloméré de briques



Accumulateurs au plomb et au cadmium-nickel

pour centraux électriques	batteries de démarrage
centraux téléphoniques	batteries d'éclairage
stations de couplage	lanternes de queue de trains
installat. de signalisation	tracteurs à rails
installations de secours	véhicules électriques

LECLANCHÉ S.A., YVERDON



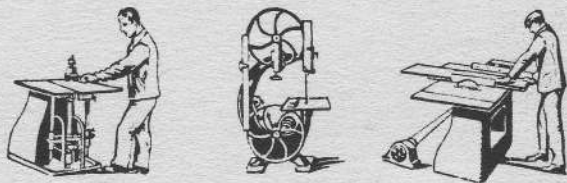
N'est-ce pas qu'ils sont gentils, ces petits gosses de Champvent et d'Essert, qui chantent cette belle journée de tout leur petit cœur. Voyez, beaucoup ne regardent pas l'institutrice, fascinés qu'ils sont par le beau train de ce jour unique.

En bas : A la gare de Vuitebœuf, à l'arrivée du convoi officiel, on discerne la joie sur tous les visages.



R. Lassueur La Mothe s. Yverdon
Fabrique et commerce de machines

Raboteuses, circulaires, ponceuses, toupies,
scies à ruban, universelles, appareils à queues
d'aigle, outillages



Achat - Vente - Echange

Malgré la situation...

vous trouverez du bon pain
une pâtisserie exquise à la maison

PAYOT Yverdon Rue du Milieu 9 Téléphone 2.25.47
Installation moderne

Pour une belle couronne,
un bouquet de noce

H. BELLAY

Fleuriste Yverdon Tél. 2.22.67



TOUTE LUSTRERIE
technique et d'appartement
SCHULZ & CO
YVERDON

TOUS MATÉRIAUX POUR CONSTRUCTION

Chaux et ciments
Carrelages grès
et mosaïque
Eviers, faïences

PAVATEX
Lames sapin - Lambris
Parquets tous genres
Laine et fibre de verre

Ch. DUBATH fils

Rue Haldimand Yverdon



Photo page à gauche :

Baulmes : arrêt prolongé, réception mémorable. La Municipalité de Baulmes a bien fait les choses : sur le quai de la petite gare, trop exigü pour contenir les assistants du village, les enfants des écoles et les invités descendus du convoi, on se presse. Fanfare, chants, discours, et puis, substantielle et inoubliable collation, sur des tables dressées en plein air, sont empilés (on peut bien employer ce mot) les croissants frais et les ballons blancs, qu'on arrose d'un vin qui s'offre abondamment. En ce jour spécial, on a envoyé promener le « papa Berne » et ses restrictions. Pendant cette demi-heure d'arrêt à Baulmes, on eut pu se croire subitement reporté aux temps d'avant-guerre, et ce ne fut pas la moins belle impression de cette journée.

Photo à droite : M. Emile Nobs, chef de gare de Baulmes. Il a débuté en 1915 en qualité de commis de gare à Ste-Croix. Il lui est arrivé l'obligation singulière de... descendre pour monter. En effet, à son ascension hiérarchique a correspondu une baisse d'altitude correspondante.



CONTENTIEUX

RECouvreMENTS

Aug. CHABLOZ

Agent d'affaires patenté

Rue du Casino 3

YVERDON

Téléphone 2.24.64

Ed. PERNET - YVERDON

SERRURERIE EN TOUS GENRES
RUE DES MOULINS 3 - TÉL. 2.30.56

Entreprise générale de bâtiments et travaux publics

PETITPIERRE

S.A. DE CONSTRUCTION

Yverdon

Téléphone 2.30.44

TERRASSEMENTS - MAÇONNERIE

BÉTON ARMÉ

GYP SERIE - PEINTURE

Chèques postaux II. 6792

Entreprise générale de construction
Coopérative du Bâtiment Yverdon

Rue d'Orbe 29 Téléphone 2.21.43 ou 2.20.60

Demandez une offre sans engagement, pour villas, immeubles locatifs, chalets, etc.
Documentation à disposition

Toutes constructions
aux meilleures conditions
**Maçonnerie, béton armé,
carrelages et revêtements,
charpente, couverture,
menuiserie, etc.
Transformations**



Tout ce qui concerne
la Radio
la Musique
l'Electricité

Concessionnaire Radios

Mediator



YVERDON - Rue du Lac 15
Téléphone 2.20.51

R. Chaillet *installations sanitaires*

YVERDON Rue de la Plaine

Café de la Thièle YVERDON

Quai de la Thièle
Téléphone 2.21.29
J. Torche

Restauration soignée
et ses spécialités Sa bonne cave

Terrasse ombragée

**Charpente
Menuiserie**

Maison

Maurice Ravussin

BAULMES Téléphone 3.41.64

DEPUIS 45 ANS

LA FABRIQUE SUISSE DE **Vis et Boulons s. a.**

Yverdon

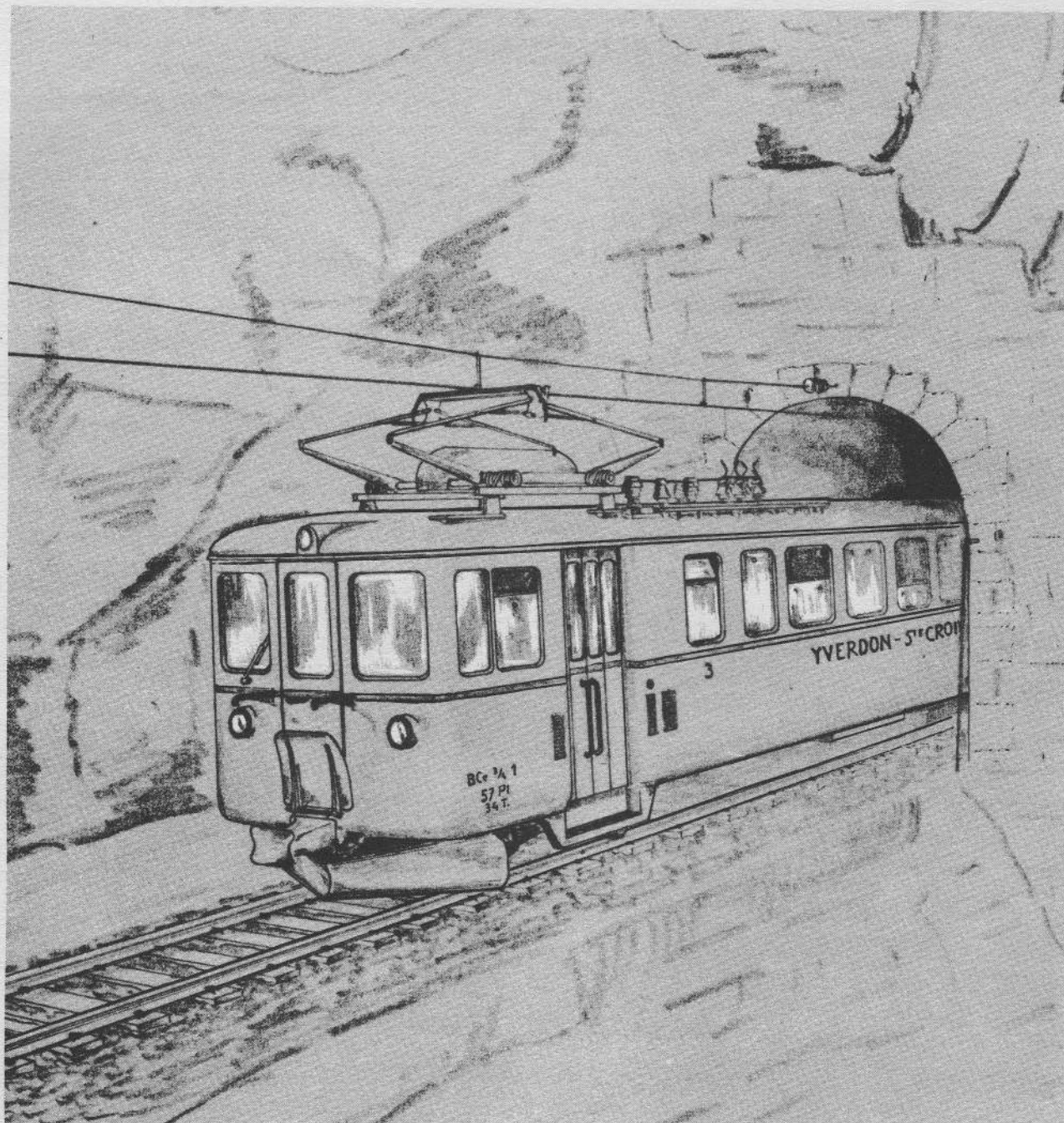
reste la source avantageuse pour :

DÉCOLLETAGES tous genres (\varnothing 6 - 60 mm.).
Vis, Ecrous, Goupilles, Rondelles, etc.,
Engrenages, Mécanique générale.

Autres spécialités :

MOYEURS 3 vitesses, Freins sur jantes, Pièces de cycles
Tubes guide-barres silencieux pour décolleteuses
Cémentation - Trempe. Nickelage - Chromage - Antox

Confiez vos décolletages à «VIBO» Yverdon Achetez-lui votre visserie



SOCIÉTÉ INDUSTRIELLE SUISSE
NEUHAUSEN-CHUTE DU RHIN

MATÉRIEL ROULANT • FABRIQUE D'ARMES
EMPAQUETEUSES • VÉHICULES ET CHARIOTS
ELECTRIQUES (ACCUMULATEURS)

Pour vos meubles,
adressez-vous

AU MEUBLE POPULAIRE

Rue du Collège 1
YVERDON
Téléphone 2.28.96
Mayor

Facilités de paiement

+ Ferblanterie

+ Appareillage

+ Installations sanitaires

CHARLES *Jeannet*

Maîtrise + fédérale Plaine 34 et 56 Yverdon Téléphone 2.29.09

HERNIEUX Le Bandage Barrère
sans ressort
sans pelotes
S. GRAA bandagiste Plaine 45 Yverdon

"A LA REINE BERTHE"
LE MAGASIN DE QUALITÉ

Spécialité d'articles pour bébés
Grand choix de tabliers toutes façons
Beaux sous-vêtements et pullovers pour messieurs
M. Girardet-Favez Téléphone 2.26.63

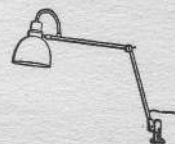
CAFÉ DES NÉGOCIANTS
(face à la gare)
Restauration soignée
Vins de choix
G. Ray-Perriard
Yverdon
Téléphone 2.26.57

Vitrierie
Miroiterie
Encadrement
**GEORGES
SCHMIDHAUSER**
Maison fondée en 1887
Rue du Milieu 41 Yverdon
Téléphone 2.21.79

Qualité d'abord ...
des pâtes alimentaires sans marque cela vient
de n'importe où. Vous aurez toujours la même
bonne qualité en
exigeant partout
des pâtes en paquets

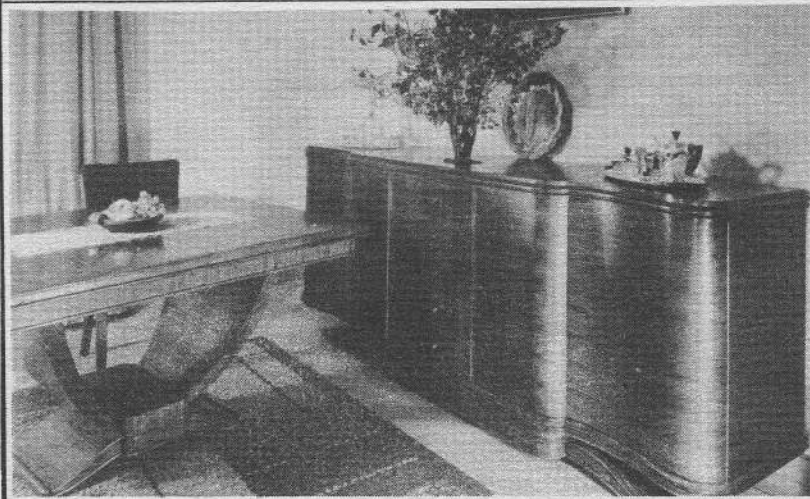


ECLAIRAGE
TECHNIQUE
SCHULZ & CO
YVERDON



HOTEL DU GUILLAUME TELL
Rue du Pré Yverdon

- o Bonne restauration
- o Bonne cave



Depuis plus de 35 années

d'expériences dans l'agencement
en tous genres pour particuliers ou
l'industrie - Ameublements cour-
rants et luxes

Menuiserie générale

COLLET & FILS

BAULMES

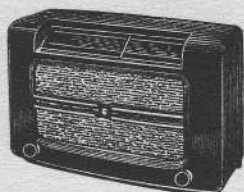
Maîtrise + fédérale

L'accueil du train officiel à Baulmes le 25 janvier 1945.





A la gare de Baulmes : pour mieux voir, les spectateurs sont montés sur un tas de neige, formant la pyramide humaine propice à la photo que voici.



Il suffit de **20 cts.** pour être l'heureux possesseur
d'un magnifique appareil de radio **PHILIPS**

Demandez prospectus et renseignements à

ED. DELAY concessionnaire **YVONAND** Téléphone 3 21 13

MOULIN AGRICOLE *d'Yvonand*

Compte de chèques postaux II. 6812 Téléphone 3.21.72

Adrien Lador s.a. *Ste-Croix*

Fabrique de boîtes à musique

Fixations et bâtons de ski **LABRADOR**

Ste-Croix, patrie du ski

Le nom de Ste-Croix, universellement connu par les produits industriels de qualité qui sont fabriqués dans le grand village montagnard, devait rayonner aussi d'un éclat sans pareil dans les annales du sport blanc. L'hiver est long à Ste-Croix. La contrée particulièrement propice à l'exercice du ski. Bien avant les gens de la plaine, les Ste-Crix s'y sont adonnés avec ferveur, en ont découvert bien avant eux tout le charme et le tonique pouvoir délassant. Maintenant, « ceux d'en bas » ont été séduits à leur tour, et le

ment attachant Marcel Reymond, dont le style demeure encore aujourd'hui de toute beauté ? Le Ski-Club de Ste-Croix a été fondé en 1904, l'un des premiers de notre pays. Il organise chaque année ses classiques concours de saut et de fond auxquels participent les meilleurs champions de Suisse. Ce jour-là, sur les deux côtés de la piste du Châble, les spectateurs se pressent. Le tremplin de Ste-Croix a vu les sauts magnifiques de Birger Ruud, d'Andersen et d'autres champions norvégiens. Tous nos as natio-



samedi déjà, pendant la saison propice, ils montent nombreux vers les belles pentes du Chasseron ou des Aiguilles de Baulmes. Le dimanche matin, quand le temps s'annonce favorable et que la neige est bonne, c'est la ruée vers les wagons de l'Yverdon-Ste-Croix. Comme il sera plus facile désormais à la Compagnie de donner satisfaction aux sportifs, grâce à l'électrification, en adaptant des horaires appropriés et des courses spéciales aux besoins des beaux dimanches d'hiver. Combien plus nombreux encore seront ceux qui voudront alors profiter de ces facilités pour goûter eux aussi, aux saines joies du ski, dans la nature infiniment belle de notre Jura tout proche ! Car il est beau, notre Jura. Le charme doux et prenant de ses paysages, lui attire des amis fidèles.

Ste-Croix, patrie du ski. Oui, les sauteurs de Ste-Croix ont depuis longtemps porté leur réputation bien au-delà de nos frontières. Le champion d'Europe 1933 ne fut-il pas le sympathique, modeste et infini-

naux le connaissent bien. Mais le public attend toujours avec le même vif intérêt renouvelé les sauts des Ste-Crix. Marcel Reymond, champion d'Europe, Richard Bühler, champion suisse, Arnold Vultier, plusieurs fois champion romand. Toute une pléiade de jeunes suit et marche dans les traces de ces aînés. Ce seront les champions de demain.

Ste-Croix, patrie du ski, pays du tourisme d'été, mais aussi pays des splendides randonnées dans les combes tranquilles des longs hivers de là-haut, combien d'entre nous n'y ont pas trouvé au moins une fois la détente totale et nécessaire à la fatigue et à la nerveuse surtension d'une semaine de travail et de soucis !

Notre photo : Les sauteurs de Ste-Croix, de gauche à droite, Marcel Reymond, Albert Leuba, Richard Bühler, Gilbert Perrier. Devant assis, Jean Nigg et Arnold Vultier.

Quincaillerie

Articles de ménage

Articles de sports

Combustibles

Jaccard
et Glardon
TELEPH. 6.21.48
STE.CROIX

Serrurerie

Installations sanitaires

Ch. GUEISSAZ

SAINTE-CROIX - Téléphone 6.23.29

Tous travaux pour le bâtiment

ENTREPRISE
P. MAGGI

STE-CROIX - Av. de la Gare

TRANSPORTS

Joseph frères

Ste-Croix La Sagne

Téléphone 6.22.84 En cas de non-réponse 6.22.81

HOTEL D'ESPAGNE

STE-CROIX

- Chambres confortables
- Restauration
- Téléphone 6.21.41

HOTEL DE L'OURS

Vuitelboeuf

A. Germond Téléphone 3.31.37

Restauration soignée

W. GAUTSCHY

Chauffages centraux

Installations sanitaires

SAINTE-CROIX Téléphone 6.21.72

Tous vos travaux par l'homme du métier

M. GRAF, photographe, **Ste-Croix**

à côté de la Maison du Peuple - Téléphone 6.22.36

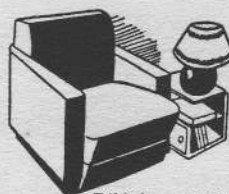
DÉVELOPPEMENTS - COPIES - FOURNITURES

PORTRAITS SOIGNÉS

Entreprise de menuiserie
et charpente

Arthur Bornand-Sueur

Sainte-Croix Rue de France
Téléphone 6.24.29



Téléphone 6.21.14

MAISON D'AMEUBLEMENTS

Chambres à coucher
Chambres à manger. Couch, fauteuils
Tissus pour décoration et rideaux
Réparations en tous genres

ERNEST LASSUEUR

Rue du Collège 2 Sainte-Croix

HOTEL DU JURA

Sainte-Croix

U.-A. Cretenoud

Téléphone 6.21.45

TOUS MEUBLES
DE BUREAUX

SCHULZ & CO
YVERDON



TEL. 6.21.65
CAFE DU CERCLE
RESTAURANT
STE CROIX
PAUL PAILLARD



Un saut du champion Otto von Allmen au tremplin du Châble à Ste-Croix.

Jean Margot

Avenue de la Gare - Tél. 6.24.33
„Toujours à votre service“

DROGUERIE DE STE-CROIX



Toiles pour draps, coton, mi-fil, nappages. Draps et taies brodés. Enfouirages, linges, duvets, etc.

Le trousseau de qualité
s'achète avantageusement chez les fils

WALTHER-BLOCH S. A.
YVERDON

Crédit Yverdonnois

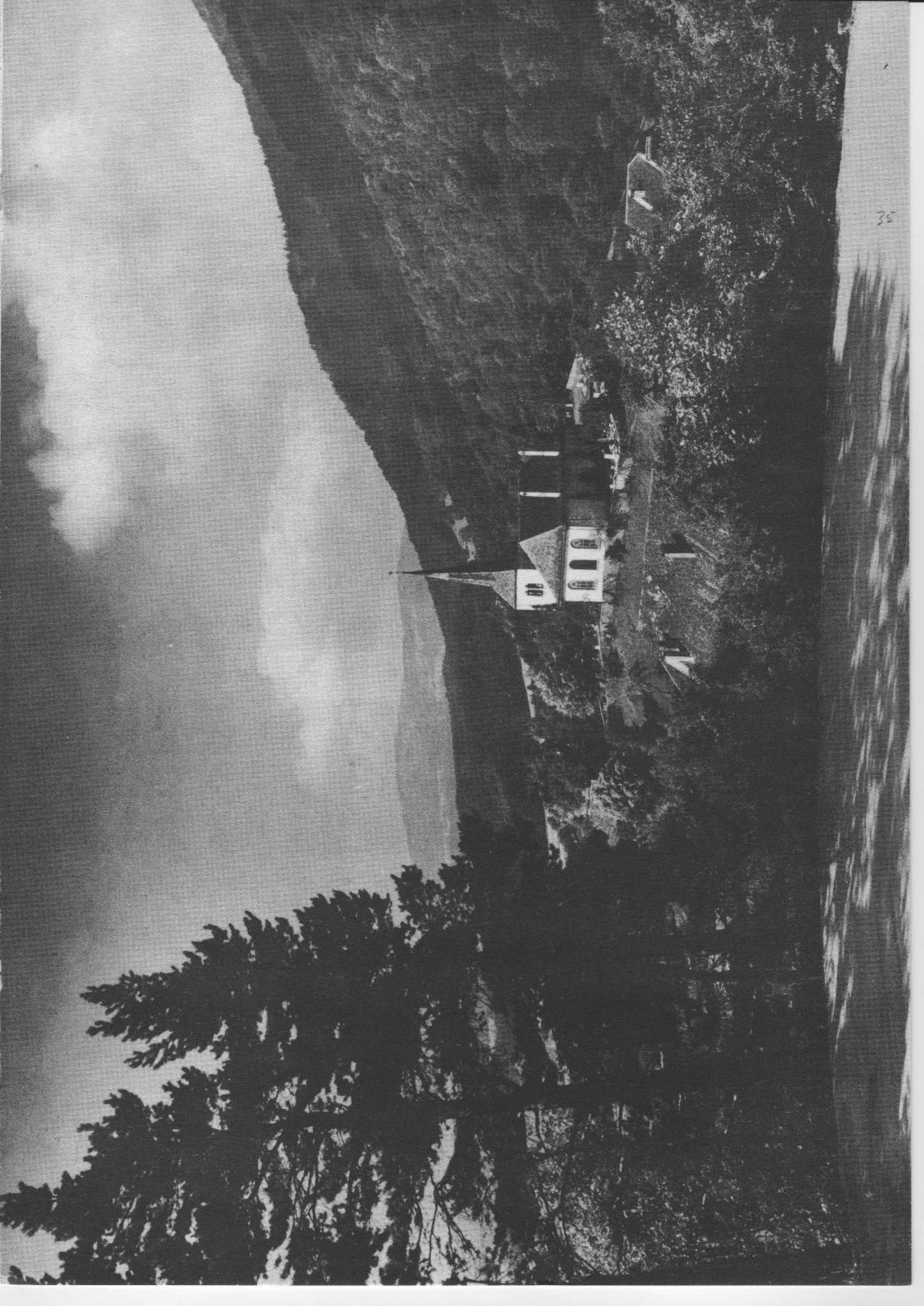
AGENCES A COSSONAY - ECHALLENS - ORBE ET SAINTE-CROIX

Toutes opérations de banque

Prêts hypothécaires en 1^{er} rang 3 3/4 %

Journée de concours à Ste-Croix : bien avant l'heure d'ouverture les spectateurs montent déjà vers le Châble. D'en haut, on les croirait des fourmis noires dans la combe blanche, des fourmis nombreuses qui grossissent lentement à mesure qu'elles s'approchent du but.





Toujours *bien servi à la*

DROGUERIE DU JURA

Rue Centrale Ste-Croix
A. Ribordy Téléphone 6.21.84

CAFÉ DE LA POSTE

Henri Thorens

Sainte-Croix

Téléph. 6.21.26

Café-Restaurant **HOTEL-DE-VILLE**

Ste-Croix

Bon vin Bon accueil
Famille Gacond-Cherpillod

Téléphone 6.21.27

ECOLE SUISSE DE SKI
SAINTE-CROIX

ANDRÉ PERRENOUD

Téléphone 6.23.56

ARTICLES DE SPORT

T * A * X * I * S

Téléphone garage : 6.21.95

o

AUTO-TRANSPORTS STE-CROIX

A. Bornand-Golay

Concessionnaire postal

Appartement téléphone 6.24.38

MAISON DU PEUPLE

SAINTE-CROIX

Chambres chauffées

Restauration soignée

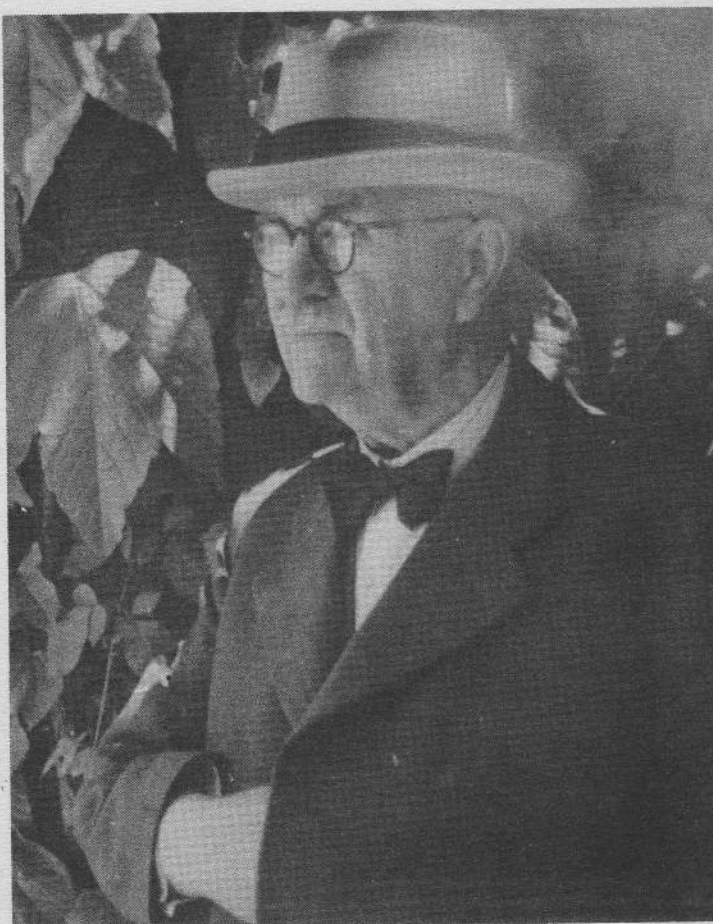
Cave 1^{er} ordre

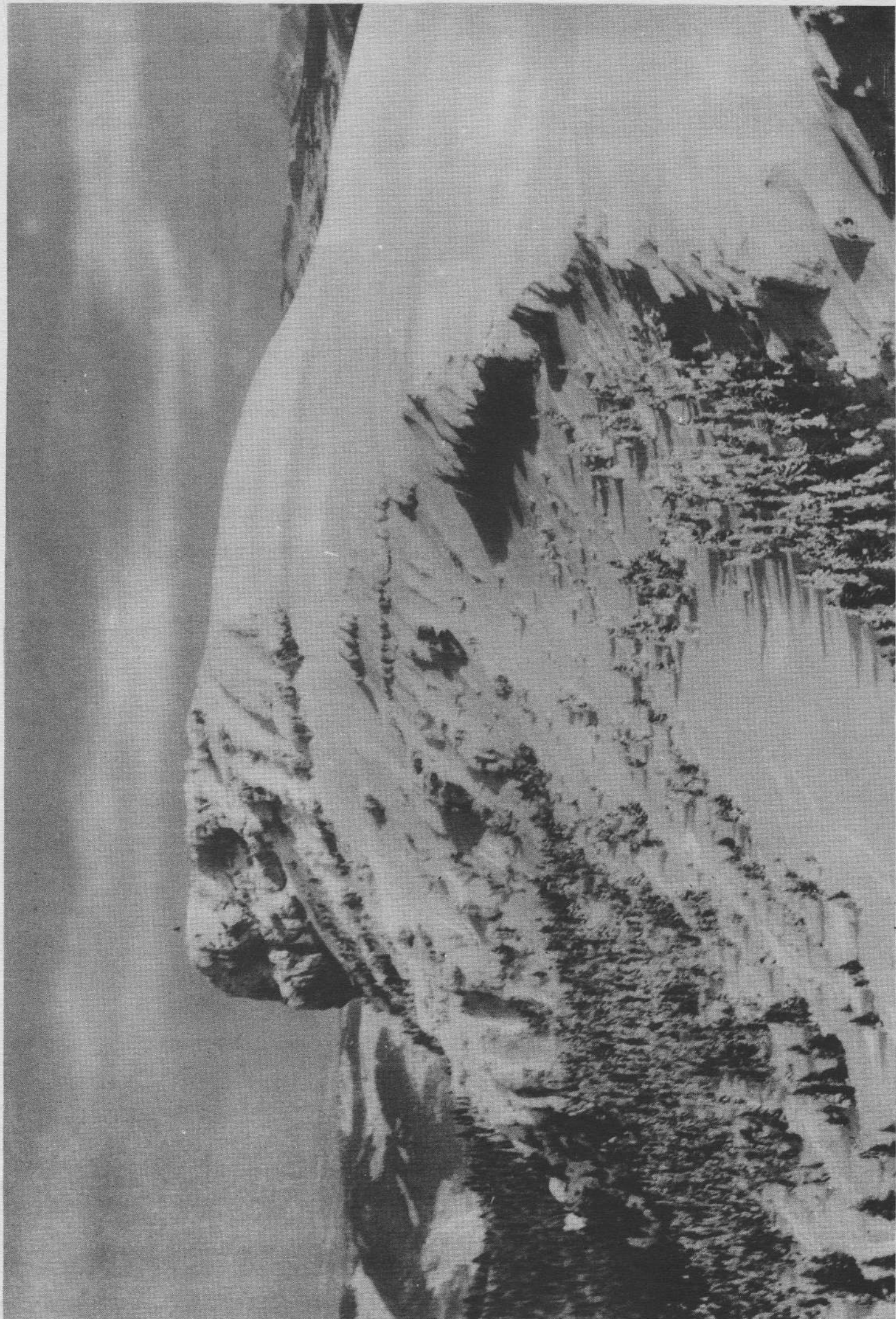
C. VILLIGER (gérant) Téléphone 6.21.52

Photo page précédente : L'Eglise de Baulmes.

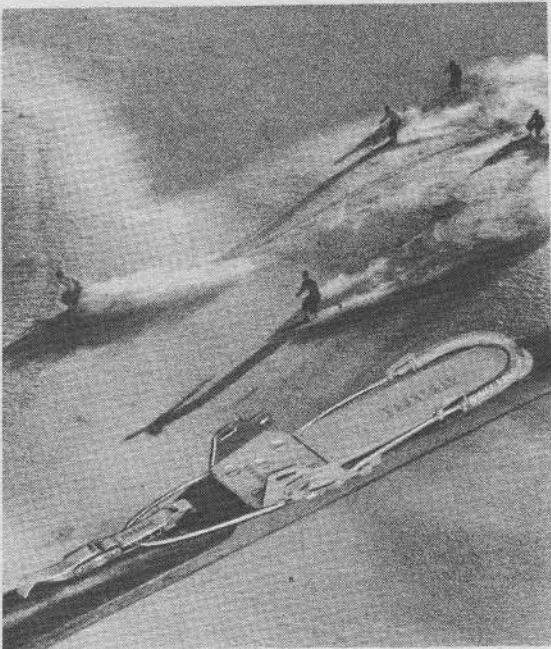
Photo page à droite : Le Chasseron en hiver.

M. Edmond Jeanneret a été directeur de la Compagnie du chemin de fer Yverdon-Ste-Croix depuis 1900. Auparavant, il fut durant trois années directeur-adjoint, de 1897 à 1900. Il a assuré ainsi pendant plus de quarante ans une direction sage et prudente de l'exploitation de la ligne, soit durant presque toute la durée de la traction à vapeur.





M. Henri Gavin a succédé à M. Ed. Jeanneret à la direction de l'exploitation. M. Gavin est ingénieur. Dès son arrivée au service de la Compagnie, il s'occupa personnellement des multiples problèmes soulevés par l'électrification de la ligne. Homme d'action, il surmonta les difficultés et mena à chef en un temps record, compte tenu des obstacles découlant de l'époque exceptionnelle où elle se réalisa, l'électrification tant attendue du chemin de fer Yverdon-Ste-Croix. Cette photo a été prise le jour de l'inauguration de la ligne. M. Gavin sourit. Cette journée est l'aboutissement de ses efforts intelligents et persévérants.



Dans toutes les neiges du monde

KANDAHAR

laisse sa trace

6 modèles de fixation à câble

3 modèles de bâton métal

REUGE & Cie, Ste-Croix

Comment assurer
le budget
d'un ménage par
ces temps difficiles ?

Il faut employer
les meilleurs moyens

La Coopérative vous en offre trois :

La qualité de ses articles

Leurs prix avantageux

La ristourne

**Société Coopérative
de Consommation
«l'Avenir», Sainte-Croix**

ÉBÉNISTERIE

Maurice Karrer

SAINTE-CROIX

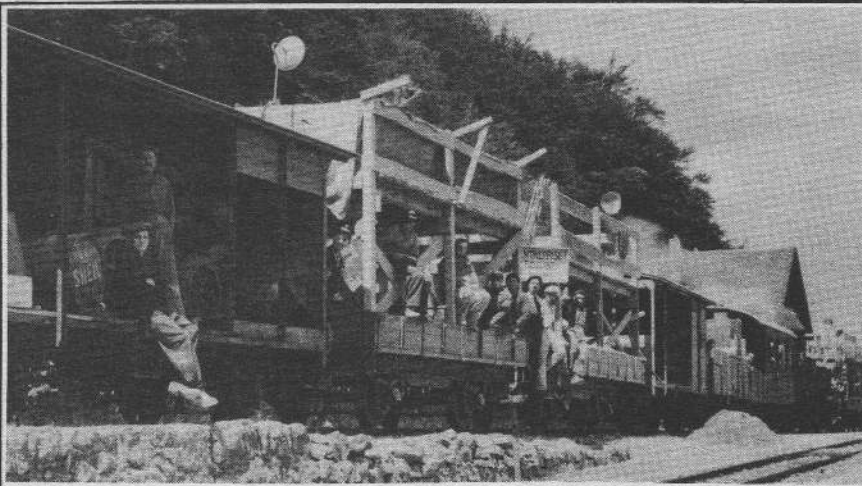
Téléphone 6.21.67

HOTEL DE VILLE YVONAND

Le restaurant de l'ami

Schmidli

garde toujours
sa bonne réputation culinaire



Génie Civil

Jean Bollini & C^{ie} S. A. BAULMES

Photo - Le convoi spécial formé pendant les travaux d'étanchement des voûtes des tunnels par la Maison Bollini, sur la voie de garage de Trois-Villes où il devait se retirer à chaque passage de train.

HOTEL DU GUILLAUME-TELL

Baulmes

Famille WEBER
Téléphone 3.41.14

HOTEL DU JURA

Baulmes

Madame Collet
Téléphone 3.41.27

CAFÉ D'YVERDON

Sa cuisine et
sa cave

GAUTSCHY, cuisinier



OPAX

*Névralgie,
Migraine*

PHARMACIE BEL AIR
GEORGES PERRET, PHARM.
YVERDON

De gauche à droite : M. René Jaques, pointeur à la gare de Ste-Croix et M. Alfred Geneux, chef de gare. M. Geneux a accompli toute sa carrière à Ste-Croix. C'est en 1916 qu'il entra au service de la Compagnie, en qualité d'apprenti à la gare de Ste-Croix, qu'il ne quitta plus.





DE LA PLAINE A LA MONTAGNE
AVEC LES AUTOMOTRICES DU CHEMIN DE FER
YVERDON - STE-CROIX



Le train officiel vient d'arriver en gare de Ste-Croix, le 25 janvier 1945.

Souvenirs

Le vendredi 8 septembre 1893, le premier train ayant accompli le trajet d'Yverdon-Ste-Croix arrivait en gare du village montagnard. L'inauguration officielle eut lieu le 17 novembre suivant. Ce fut une fête mémorable à Ste-Croix. Finies les courses des diligences du maître de poste Rodolphe Kündig d'Yverdon, qui trois fois par jour assuraient le service Yverdon-Ste-Croix. La poésie y perdait. Le sens pratique et la commodité en revanche, y trouvaient leur compte.

A Ste-Croix, le 17 novembre 1893, il pleuvait. Mais personne n'y prenait garde. Un chœur de près d'un millier de chanteurs avait préparé la cantate de fête composée pour la circonstance par M. Henri Giroud qui dirigea l'exécution. Ce fut un jour mémorable. Le syndic d'alors, M. César Aubert ne disait-il pas dans son discours : « Cette journée demeurera pour Ste-Croix la date peut-être la plus importante de son histoire ».

Cette cantate, qui avait été imprimée, et dont les exemplaires qui subsistent encore sont fort rares, savez-vous en quels termes elle célébrait le chemin de fer à vapeur qui allait dorénavant sortir le grand village de son isolement ? Lisez plutôt. Nous ne résistons pas au plaisir d'en transcrire ici quelques strophes.

*Salut, ardent coursier, à la puissante haleine
Qui vois devant tes pas l'obstacle s'aplanir,
Enfin tu réunis la montagne et la plaine
Déroulant devant nous un nouvel avenir.*

*Salut à toi coursier, rapide
Où le Progrès vers nous te guide
A travers nos rochers et nos sapins ombreux.
A toi nos chants joyeux.*

Il y avait un chœur de jeunes filles qui au cours de l'exécution de la cantate, s'adressant à M. William Barbey, chanta :

*Ce nom que nos lèvres murmurent
Est celui d'un cher bienfaiteur
Et ce nom, ici tous l'assurent,
Restera gravé dans nos cœurs.*

Ces jeunes filles d'alors, qui sont des grand'mamans aujourd'hui se souviennent-elles encore de leur chant. Peut-être pas. Mais le nom de William Barbey est certainement demeuré gravé, sinon dans leur cœur, du moins dans leur mémoire.

C'était une fête bien plus modeste qui, un peu plus de cinquante ans plus tard, marquait l'avènement de la traction électrique sur la ligne. Mais une belle fête aussi.

L'électrification de la ligne Yverdon-Ste-Croix s'est accomplie à une époque terrible de l'histoire européenne. Ces circonstances ont hâté du reste cette réalisation déjà prévue auparavant, mais qui eut été sans cela reportée certainement à beaucoup plus tard. Alors que partout, sur un continent livré à la démentielle destruction de la guerre, les gares, les voies de chemin de fer étaient l'objectif de choix des bombardiers, chez nous, dans un pays préservé de la tragédie, des hommes pouvaient se vouer à des travaux constructifs. C'est un parallèle qu'il est bon d'établir pour marquer l'immense privilège qui fut le nôtre au moment où s'inaugurait l'électrification de la petite ligne Yverdon-Ste-Croix, après plus de deux ans de travaux préparatoires et d'exécution pratique, menés dans un petit pays au milieu de la tourmente, un tout petit pays merveilleusement épargné. Partout ailleurs, on s'acharnait à détruire les réseaux ferroviaires. Dans le convoi de fête qui emmenait vers Ste-Croix les participants à cette journée, nous pensions à cela avec reconnaissance.

A l'inauguration de 1893, des vers furent composés, vous en aurez goûté la romantique naïveté par les quelques citations du début.

A la journée d'inauguration de la traction électrique du 25 janvier 1945, les Muses s'exprimèrent aussi : à la gare d'Essert les classes de Champvent et d'Essert ont chanté sur des airs connus des paroles composées pour la circonstance. Le petit poème que vous allez lire a été déclamé par un des grands élèves. C'était inattendu et charmant.

L'histoire d'un petit train

*En mil huit cent nonante-trois,
C'était l'inauguration,
D'un petit train pratiq'ma foi,
Le Sainte-Croix-Yverdon.*

*A cette époque charmante,
Ce train, quoique pas léger,
Faisait quelquefois du cinquante,
Mais pas à tout' les montées.*

*Jusqu'à cette terrible guerre,
Il satisfaisait à peu près,
Les gens riches, les propriétaires,
Mais voilà la difficulté.*

*L'chauffeur du Ste-Croix-Yverdon
Bourrait sa locomotive,
Avec beaucoup de charbon,
Provenant d'une autre rive.*

*Avec beaucoup d'restrictions,
De toutes sortes de marchandises,
Arrive celle du charbon,
Très gênante quoiqu'on en dise.*

*Avec ces difficultés,
La vaillante Compagnie,
Décida d'électrifier,
L'parcours des locomotives.*

*C'est aujourd'hui le grand jour,
De cette inauguration,
Et nous sommes ici pour,
Vous dir'notr'satisfaction.*

Signé : Camille Chautems, 1re classe, Champvent.

Depuis plus d'un demi-siècle, le chemin de fer d'Yverdon à Ste-Croix rend d'inappréciables services à toute notre contrée. Il a accompli sa tâche comme l'avaient espéré ses promoteurs. Il a été un facteur important du développement de Ste-Croix particulièrement. L'électrification va lui donner les moyens de satisfaire encore mieux aux besoins du trafic des voyageurs et des marchandises qui ne cesse pas de s'accroître. Que les belles automotrices modernes qui ont fait cette année leur apparition sur la voie du Ste-Croix, accomplissent une carrière encore plus utile et tout aussi longue que leurs devancières, ces « ardents coursiers à la puissante haleine » que nous ne reverrons jamais plus.



YVERDON-REVUE

LE PREMIER JOURNAL RÉGIONAL ILLUSTRÉ EN SUISSE

FONDÉ EN 1935

Abonnement Fr. 2.80 par an

IMPRIMERIE DES REMPARTS S.A. YVERDON

La ligne de contact
Yverdon - Ste-Croix
a été construite par

KUMMLER & MATTER s.a.

Lausanne, Zurich

La Maison
Kummler & Matter
S. A.

construit des lignes
électriques
en tous genres
depuis plus de 40 ans

Une nouveauté :

**Ligne de contact entièrement
élastique**

PHOTOS

J. PÉRUSSET, YVERDON
A. DERIAZ, BAULMES
YVERDON-REVUE

ÉDITION ET
IMPRESSION : REMPARTS S.A., YVERDON
PUBLICITÉ : FAUCHON, LAUSANNE



Chargement en gare de Ste-Croix
d'un important envoi de produits **THORENS** pour l'exportation

HERMANN THORENS S.A. SAINTE-CROIX

Fabrique de machines parlantes - Changeurs de disques - Briquets - Boîtes à musique - Harmonicas



UN FIL

par où passe le courant d'affaires de la région relie le siège central de la

Banque Cantonale Vaudoise

à son agence de
STE-CROIX

Au confort et à la rapidité des moyens de communications dûs à
l'électrification de la ligne répondent ici les qualités que le public
attend d'un établissement financier :

Sécurité - Discrétion - Confiance

Etablissement officiel fondé en 1845

Siège central à Lausanne et 27 agences dans le canton